



[www.lana-grossa.com](http://www.lana-grossa.com)

**JAKKE · ELASTICO**  
Model 03 – Elastico Flyer

# JAKKE · ELASTICO

## Model 03 – Elastico Flyer



**Str.:** 36/38 (40/42 – 44/46)

Tallene vedrørende str. 40/42 og 44/46 er angivet i parentes, adskilt af en bindestreg. Er der kun oplyst ét tal, gælder dette alle størrelser.

**Materiale:** Lana Grossa-kvalitet **"Elastico"** (96 % bomuld, 4 % polyester (elité), løbelængde = ca. 160 m / 50 gr.): **550(600-650) gr** lyseblå (**fv 130**), strikkepinde nr. 4, rundpind nr. 4, 60 cm.

**Knudekant:** Den første og sidste m på alle pinde, strikkes vrang. Stram garnet til. Alle kanter strikkes med knudekanter.

**Halvpatent-hulmønster:** Strikkes efter diagrammet. Tallene i højre side viser retsidepindene, i venstre side vrangsidepindene. I bredden begyndes med m før den 1. pil, gentag rapporten på 2 m mellem pilene og slut med m efter den 2. pil. I højden strikkes 1. – 4. p 1 gang, derefter gentages 3. og 4. p 11 gange = i alt 26 p, strik 27. – 30. p 1 gang og derefter gentages 1. – 30. p fortløbende.

**Indtagninger:** I højre side: Strik 3 m, strik de næste 3 m (= 1 patent-m ret, 1 vrang og 1 patent-m ret) ret sammen. I venstre side: Strik frem til de sidste 6 m, strik de næste 3 m (= 1 patent-m ret, 1 vrang og 1 patent-m ret) ret overtrukket sammen = Tag 1 m ret løs af, strik de næste 2 m ret sammen og træk den løst aftagne m over, strik derefter de sidste 3 m. Der tages således 2 m ind i hver side. Bemærk: 1 m med omslag tæller som 1 m.

**Strikkefasthed:** 23 m og 40 p i halvpatent-hulmønster på p nr. 4 = 10 x 10 cm.

**Ryg:** Slå 105(115-125) m op og strik halvpatent-hulmønster som beskrevet. Når arb måler 50 cm = 200 p, lukkes 12 m i begge sider til ærmegab = 81(91-101) m. Fortsæt lige op, til ærmegabene måler 18(19-20) cm = 72(76-80) p og luk alle m af som de viser.

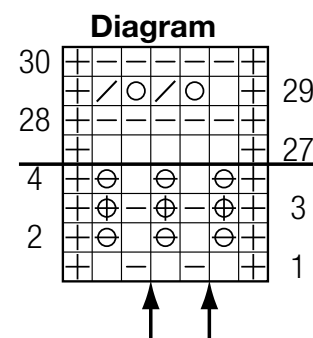
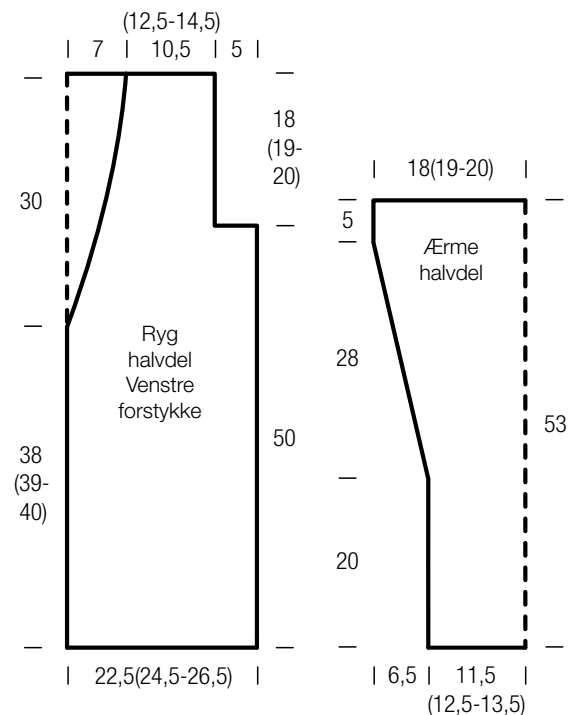
**Venstre forstykke:** Slå 55(59-63) m op og strik halvpatent-hulmønster. Luk til ærmegab i højre side i samme højde som på ryggen. **Samtidig, når arb måler 38(39-40) cm = 152(156-160) p,** tages 2 m ind i venstre side (strik "indtagninger") til V-hals. Gentag denne indtagning på hver 12. p endnu 7 gange. Luk de resterende 27(31-35) m til skulder i samme højde som på ryggen.

**Højre forstykke:** Strikkes mage til det venstre, blot spejlvendt.

**Ærmer:** Slå 55(59-63) m op og strik 1 p vrang fra vrangside. Fortsæt i halvpatent-hulmønster. Når arb måler 20 cm = på

den 82. p, tages 1 m ud i begge sider. Gentag disse udtagninger på hver 8. p 9 gange og på hver 6. p 5 gange = 85(89-93) m. Strik de nye m med i mønsteret efterhånden. Når der er strikkes 28 cm = 112 p efter den 1. udtagning, sættes et mærke i begge sider. Strik yderligere 5 cm = 20 p lige op og luk alle m af som de viser. Strik det andet ærme mage til.

**Montering:** Spænd arb ud efter målene, fugt det let og lad det tørre. Sy sømmene, idet ærmesømmene sys sammen op til mærkerne. Med rundpind nr. 4 slås til det ene bindebånd 48 m op. I forlængelse af disse strikkes 61 m op langs den ene side af V-halsen, strik 28 m op langs ryggen halsudskæring, strik 61 m op langs den anden side af V-halsen og slut med at slå 48 m op til det andet bindebånd = 246 m. Strik 2 cm = 7 p i glat og luk derefter m løst af. Sy ærmerne i.



- Tegnforklaring:**
- ⊕ = 1 km
  - = 1 ret
  - ⊖ = 1 vrang
  - ⊕ = Tag 1 m vrang løs af med omslag
  - ⊕ = Strik masken og omslaget ret sammen
  - = 1 omslag
  - ⊔ = Strik 2 ret sammen

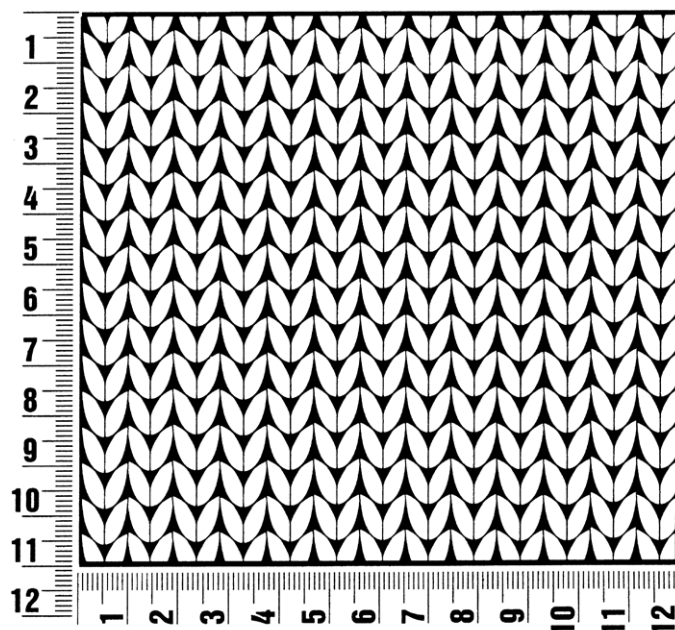


## Strikkefasthed

Lav altid en strikkeprøve, før du går i gang med selve arbejdet. Prøven skal være ca. 12 x 12 cm og strikkes i det mønster, der er angivet i opskriften. Er der færre masker på 10 cm. på prøven (= for løst), skal der benyttes ½ - 1 nr. tyndere pinde og er der flere masker på 10 cm. på prøven (= for stramt), skal der benyttes ½ - 1 nr. tykkere pinde.

**Bemærk:** Strikarbejder falder forskelligt ud. Det er ikke altid, at den strikkefasthed, som er angivet på garnets bandedole, er den, der benyttes i opskriften. Ligeledes er strikkefastheden, der er angivet på garnets bandedole, altid målt på glatstrik. For at sikre den perfekte pasform er det vigtigt, at der strikkes en prøve i Modelens mønster og med den strikkefasthed, der er opgivet i opskriften.

**Bemærk:** Det er vigtigt at kontrollere på snittegningen i opskriften, at modellen kommer til at passe til den ønskede størrelse.



## Fortkortelser

**M** = maske(r)

**p** = pind(e)

**omg** = omgang(e)

**Fv.** = farve

**vr** = vrang

**r** = ret

**rts** = retsiden

**vrs** = vrangsiden

**sm** = sammen

**arb** = arbejdet

**flg.** = følgende

**rk** = række

**stm** = stangmaske

**lm** = luftmaske

**km** = i strik kantmaske og i

hækling kædemaske

**fm** = fastmaske

### Kolofon

Udgiver: Lana Grossa GmbH, Gaimersheim, www.lana-grossa.com

Fotos: Nicolas Olonetzky, www.olonetzky.com