



www.lana-grossa.com

PULLOVER · ELASTICO
Model 06 – Elastico Flyer

PULLOVER · ELASTICO

Model 06 – Elastico Flyer



Str.: 36/38, 40/42, 44/46 og 48/50

Tallene vedrørende str. 40/42, 44/46 og 48/50 er angivet i parentes, adskilt af bindestreger. Er der kun oplyst ét tal, gælder dette alle størrelser.

Materiale: Lana Grossa-kvalitet ”Elastico” (96 % bomuld, 4 % polyester (elitè), løbelængde = ca. 160 m / 50 gr.): **450(500-550-600) gr** gulgrøn (**fv 146**), strikkepinde nr. 4, rundpind nr. 3½, 40 cm, 1 snoningspind.

Perlestrik: Maskeantal delbart med 2 + 1 + km. **1. p:** 1 km, * 1 ret, 1 vrang, gentag fra * og slut med 1 ret og 1 km. **2. p:** Strik ret over vrang og vrang over ret. Gentag disse 2 pinde.

Glat: Ret på retsiden, vrang på vrangside.

Snoningsmønster: Der begyndes med 25 m, efter den 3. p er der 29 m. Strikkes efter diagrammet. Her er kun retsidepindene vist. På vrangside strikkes m som de viser. Strik 1. – 6. p 1 gang, derefter gentages 7. – 12. p.

Knudekantmasker (km): Den første og sidste m på alle pinde strikkes ret.

Indtagninger 1: I højre side: Strik 1 km, 2 ret og 2 ret overtrukket sammen (= tag 1 m ret løs af, strik næste m ret og træk den løst aftagne m over). I venstre side: Strik 2 ret sammen, 2 ret og 1 km.

Indtagninger 2: I højre side: Strik 1 km, 14 m snoningsmønster fra pil C til D, 2 ret overtrukket sammen (= tag 1 m ret løs af, strik næste m ret og træk den løst aftagne m over). I venstre side: Strik 2 ret sammen, 14 m i snoningsmønster fra pil A til B, 1 km.

Udtagninger: I højre side: Strik 1 km, 1 ret, strik 1 drejet ret i lænken mellem maskerne. I venstre side: Strik 1 drejet ret i lænken mellem maskerne, 1 ret, 1 km.

Strikkefasthed: 22 m og 31 p i glat på p nr. 4 = 10 x 10 cm.

Ryg: Slå 117(125-133-141) m op på p nr. 4 og strik perlestrik. Når arb måler 3 cm, fordeles m således: 1 km, 5 m i perlestrik, 105(113-121-129) m i glat, 5 m i perlestrik og 1 km. Når der er strikket 8 cm med denne maskefordeling, strikkes videre i glat over alle m. På den følgende 7. p tages 1 m ind (strikk ”Ind-

tagninger 1”) i begge sider. Gentag disse indtagninger på hver 32. p endnu 2 gange = 111(119-127-135) m. Når arb måler 44 cm, lukkes til ærmegab i begge sider på hver 2. p for 1 x 3 m, 3 x 2 m og derefter tages 1 m ind (strikk ”indtagninger 1”) på hver 2. p 7(7-9-9) gange = 79(87-91-99) m. Når ærmegabene måler 21(22-23-24) cm, lukkes de midterste 37 m til halsudskæring. Sæt de resterende 21(25-27-31) m på hver side af disse på maskeholdere til skuldre.

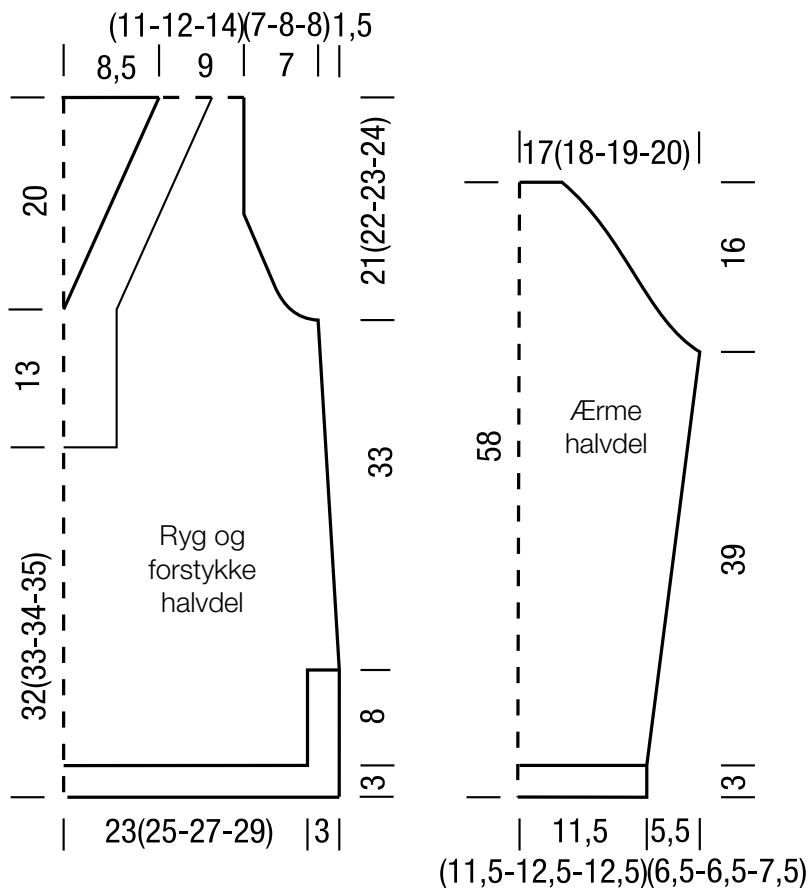
Forstykke: Slå op og strik som på ryggen, til arb måler 32(33-34-35) cm. Strik videre i snoningsmønster over de midterste 25 m. Over de øvrige masker strikkes videre i glat som før. Som vist i diagrammet tages 4 m ud på den 1. og 3. mønsterpind i snoningsmønsteret. Når der er strikket 13 cm i snoningsmønster, lukkes den midterste m til begyndelsen på V-halsen. Strik hver forstykkehalvdel færdig for sig, idet der på 1. p i halssiden slås 1 ny knudekantmaske op. Strik som m viser og tag 1 m ind (strikk ”indtagninger 2”) i halssiden på skiftevis hver 2. og 4. p 19 gange. Når arb måler 65(66-67-68) cm, strikkes 2 ret sammen i midten af hver snoning. Sæt de resterende 21(25-27-31) m på en maskeholder til skulder. Strik den anden forstykkehalvdel mage til, blot modsat.

Ærmer: Slå 53(53-57-57) m op på p nr. 4 og strik perlestrik. Når arb måler 3 cm, strikkes videre i glat over alle m. Tag 1 m ud (strikk ”udtagninger”) i begge sider på den 11. p glat. Gentag disse udtagninger på hver 10. p 4 gange og på skiftevis hver 8. og 10. p 7 gange (på hver 8. p 13 gange – på hver 8. p 13 gange – på den følgende 8. p 1 gang og derefter på skiftevis hver 6. og 8. p 14 gange) = 77(81-85-89) m. Når ærmet måler 42 cm, lukkes til ærmekuppel i begge sider på hver 2. p for 1 x 3 m og 1 x 2 m (1 x 3 m og 2 x 2 m – 1 x 3 m og 3 x 2 m – 1 x 3 m og 3 x 2 m). Tag derefter 1 m ind (strikk ”indtagninger 1”) i begge sider på hver 2. p 23(21-19-17) gange. Luk derefter på hver 2. p for 0(1-2-4) x 2 m. Luk de resterende 21 m (= ærmekuplen måler nu 16 cm). Strik det andet ærme mage til.

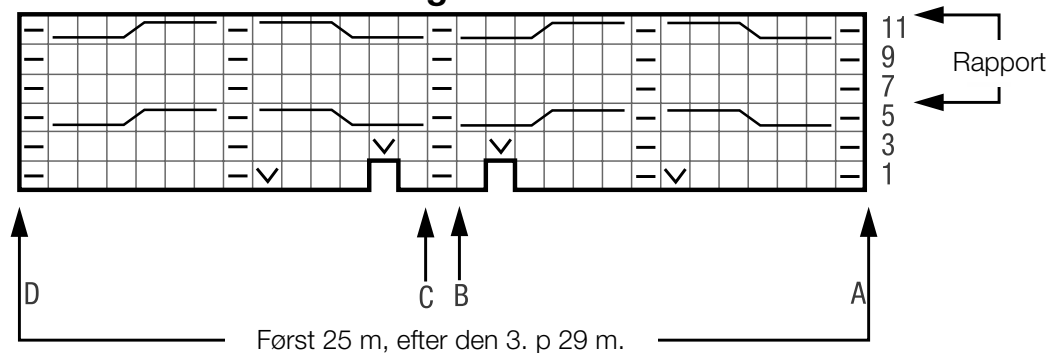
Montering: Spænd arb ud efter målene, fugt det let og lad det tørre. Strik skuldrene sammen således: Læg pindene med de modsvarende skuldermasker sammen ret mod ret og strik maskerne sammen i ret med 1 m fra hver pind. Luk samtidig maskerne af. Med rundpind nr. 3½ strikkes m op langs halsudskæringen. Strik 1 omg ret, idet maskerne samtidig lukkes af igen. Sy ærmerne i. Sy side- og ærmesømmene, idet de nederste 11 cm i siderne lades åbne til slidser.

PULLOVER · ELASTICO

Model 06 – Elastico Flyer

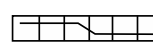


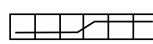
Diagram



Tegnforklaring:

- = 1 ret
- ▢ = 1 vrang
- ✓ = Strik 1 drejet ret i lænken mellem maskerne

 = Sæt 3 m på snoningspinden foran arb, strik de næste 3 m ret og strik derefter m på snoningspinden ret.

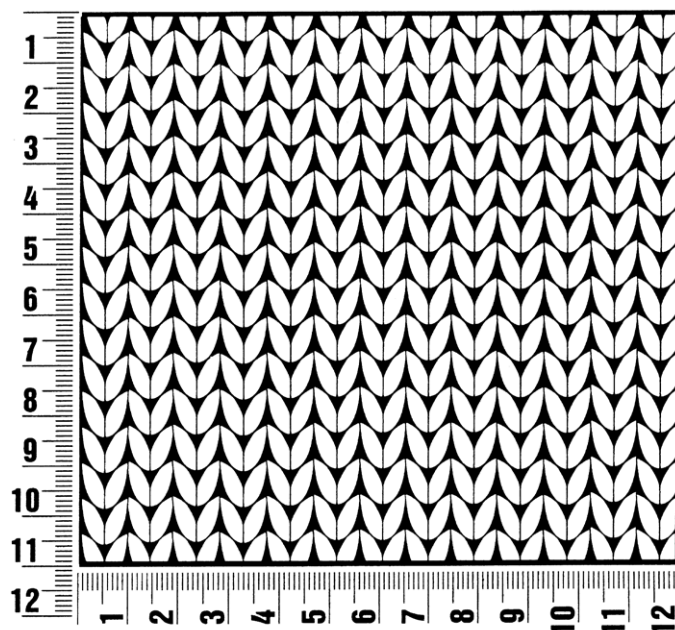
 = Sæt 3 m på snoningspinden bag arb, strik de næste 3 m ret og strik derefter m på snoningspinden ret.

Strikkefasthed

Lav altid en strikkeprøve, før du går i gang med selve arbejdet. Prøven skal være ca. 12 x 12 cm og strikkes i det mønster, der er angivet i opskriften. Er der færre masker på 10 cm. på prøven (= for løst), skal der benyttes ½ - 1 nr. tyndere pinde og er der flere masker på 10 cm. på prøven (= for stramt), skal der benyttes ½ - 1 nr. tykkere pinde.

Bemærk: Strikarbejder falder forskelligt ud. Det er ikke altid, at den strikkefasthed, som er angivet på garnets banderole, er den, der benyttes i opskriften. Ligeledes er strikkefastheden, der er angivet på garnets banderole, altid målt på glatstrik. For at sikre den perfekte pasform er det vigtigt, at der strikkes en prøve i Modelens mønster og med den strikkefasthed, der er opgivet i opskriften.

Bemærk: Det er vigtigt at kontrollere på snittegningen i opskriften, at modellen kommer til at passe til den ønskede størrelse.



Fortkortelser

M = maske(r)

p = pind(e)

omg = omgang(e)

Fv. = farve

vr = vrang

r = ret

rts = retsiden

vrs = vrangsiden

sm = sammen

arb = arbejdet

flg. = følgende

rk = række

stm = stangmaske

lm = luftmaske

km = i strik kantmaske og i

hækling kædemaske

fm = fastmaske

Kolofon

Udgiver: Lana Grossa GmbH, Gaimersheim, www.lana-grossa.com

Fotos: Nicolas Olonetzky, www.olonetzky.com